

# OBSERVATORIO RURAL

Grupo de Investigación de la FRTL UTN



## PANORAMA CLIMÁTICO



Hasta el momento se registran 40 días de heladas con un record de  $-11,4^{\circ}$  el día 29/7 y con la particularidad de que temperaturas bajo 0, comenzaban al caer la tarde y se prolongaban hasta las primeras horas de la mañana. En cuanto a las precipitaciones, los registros acumulados hasta el 30 de agosto son los siguientes:

<b>TRENQUE LAUQUEN</b>	<b>551,5</b>
<b>30 DE AGOSTO</b>	<b>454,4</b>
<b>TRES LOMAS</b>	<b>337,9</b>
<b>SALLIQUELÓ</b>	<b>359,0</b>
<b>PELEGRINI</b>	<b>552,6</b>
<b>FORTÍN OLAVARRÍA</b>	<b>387,0</b>
<b>AMÉRICA</b>	<b>471,5</b>
<b>BERUTI</b>	<b>516,3</b>

Cuadro N°1. Precipitaciones. Fuente: AER INTA Trenque Lauquen

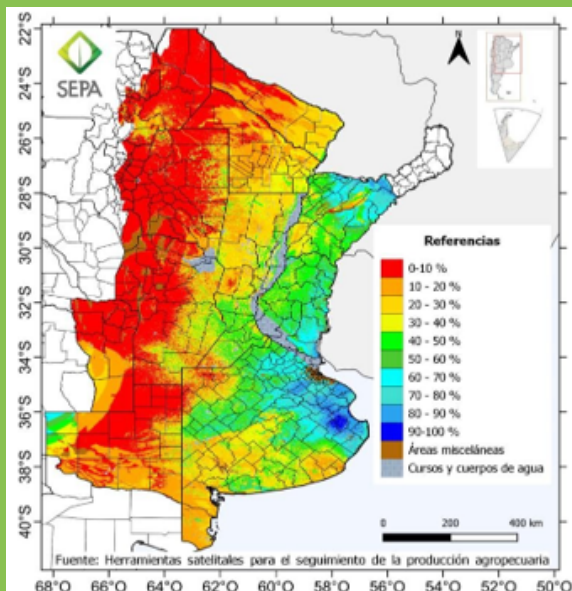


Figura N°1. Agua en el Suelo. Fuente: Instituto Clima y Agua. Agromet. N° 814.

El último informe semanal publicado por el Instituto de Clima y Agua (INTA Castelar) indica que se está en una fase neutral del fenómeno ENSO y que la tendencia para los próximos meses sería igual o yendo a una fase niña, según la estimación de distintos modelos. Según el balance hídrico calculado a partir de información edafológica, climática y satelital, el contenido de agua está en un 50% para la zona de Trenque Lauquen, variando a contenidos menores en los partidos de Rivadavia y General Villegas (Figura N°1)

## ➤➤➤ MÁRGENES DE TRIGO Y CEBADA

A continuación, se presentan márgenes estimados para trigo y cebada, bajo 2 modalidades: Administración y arrendamiento. Se realizaron 3 modelos para cada cultivo, diferenciándose por el nivel tecnológico empleado. Uno con bajos insumos, otro formulado a partir de la asociación de ingenieros de Trenque Lauquen (AIATL) y el restante con mayor empleo de agroquímicos. Los valores están calculados en dólares por hectárea (USD/Ha) y con precios de venta a enero del 2025.

Por Administración									
	TRIGO			CEBADA CERVECERA			CEBADA FORRAJERA		
	BAJO INSUMOS	AIATL	ALTO INSUMOS	BAJO INSUMOS	AIATL	ALTO INSUMOS	BAJO INSUMOS	AIATL	ALTO INSUMOS
RINDE	35	40	45	40	50	60	40	50	60
PRECIO ENERO 2025 (USD/qq)	22	22	22	21.5	21.5	21.5	17	17	17
GASTOS	USD/Ha								
LABORES	88.2	88.2	111.1	88.2	88.2	111.1	88.2	88.2	111.1
SEMILLAS	55.2	55.2	55.2	39.6	42.9	39.6	39.6	42.9	39.6
HERBICIDAS	31.8	41.2	18.0	25.2	38.7	26.5	31.4	41.2	26.5
FUNGICIDA	137.8	177.8	221.6	120.4	177.8	216.8	120.4	177.8	216.8
INSECTICIDAS	0.0	0.0	0.0	0.0	0.0	0.0	0.0	0.0	0.0
FUNGICIDA	0.0	2.5	2.5	0.0	0.0	0.0	0.0	2.5	0.0
OTROS	4.4	75.4	18.0	4.4	18.7	18.7	4.4	18.7	18.7
COSECHA	64.9	22.1	84.6	72.4	95.0	113.1	57.3	76.0	90.4
GASTOS	382.3	462.2	511.0	350.2	461.3	525.9	341.2	447.3	503.1
COSTO DE OPORTUNIDAD	17.7	22.1	24.4	13.4	20.1	16.6	13.9	21.5	17.8
GASTOS + COSTOS DE OPORTUNIDAD	399.9	484.3	535.4	363.6	481.5	542.5	355.1	468.8	521.0
INGRESOS									
VENTAS	770	880	990	770	1075.0	1290.0	680.0	850.0	1020.0
ACARREO	122.6	140.1	157.6	122.6	175.1	210.1	140.1	175.1	210.1
COMERCIALIZACION	53.3	61.0	68.6	53.3	58.7	70.4	49.6	62.0	74.3
INGRESOS NETOS	594.1	679.0	763.8	594.1	841.2	1009.5	490.4	612.9	735.5
MARGEN BRUTO (USD/Ha)	194.2	198.7	228.4	194.2	359.8	467.0	135.3	144.2	214.6
RENDIMIENTO DE INDIFERENCIA (qq/Ha)	19.6	23.5	26.2	18.0	23.5	26.8	24.1	31.8	35.3
RELACIÓN INGRESO GASTOS TOTALES	1.51	1.47	1.48	1.76	1.70	1.76	1.40	1.36	1.42

MARGENES DE CULTIVOS DE INVIERNO									
Por Arrendamiento									
	TRIGO			CEBADA CERVECERA			CEBADA FORRAJERA		
	BAJO INSUMOS	AIATL	ALTO INSUMOS	BAJO INSUMOS	AIATL	ALTO INSUMOS	BAJO INSUMOS	AIATL	ALTO INSUMOS
RINDE	35	40	45	40	50	60	40	50	60
PRECIO ENERO 2025 (USD/qq)	22	22	22	21.5	21.5	21.5	17	17	17
GASTOS	USD/Ha								
LABORES	88.2	88.2	111.1	88.2	88.2	111.1	88.2	88.2	111.1
SEMILLAS	55.2	55.2	55.2	39.6	42.9	39.6	39.6	42.9	39.6
HERBICIDAS	31.8	41.2	18.0	25.2	38.7	26.5	31.4	41.2	26.5
FUNGICIDA	137.8	177.8	221.6	120.4	177.8	216.8	120.4	177.8	216.8
INSECTICIDAS	0.0	0.0	0.0	0.0	0.0	0.0	0.0	0.0	0.0
FUNGICIDA	0.0	2.5	2.5	0.0	0.0	0.0	0.0	2.5	0.0
OTROS	151.8	165.3	165.3	4.4	18.7	18.7	4.4	18.7	18.7
COSECHA	64.9	75.4	84.6	72.4	95.0	113.1	57.3	76.0	90.4
GASTOS	529.6	605.5	658.3	350.2	461.3	525.9	341.2	447.3	503.1
COSTO DE OPORTUNIDAD	29.4	32.4	36.2	13.4	20.1	16.6	13.9	21.5	17.8
GASTOS + COSTOS DE OPORTUNIDAD	559.1	637.9	694.6	363.6	481.5	542.5	355.1	468.8	521.0
VENTAS	770.0	880.0	990.0	860.0	1075.0	1290.0	818.2	1022.8	1227.3
ACARREO	122.6	140.1	157.6	140.1	175.1	210.1	168.6	210.7	252.8
COMERCIALIZACION	53.3	61.0	68.6	46.9	58.7	70.4	59.6	74.5	89.5
INGRESOS NETOS	594.1	679.0	763.8	673.0	841.2	1009.5	590.0	737.5	885.1
MARGEN BRUTO (USD/Ha)	35.0	41.1	69.3	144.4	194.7	271.0	70.0	103.7	199.1
RENDIMIENTO DE INDIFERENCIA (qq/Ha)	27.4	31.2	34.0	18.0	23.8	26.8	24.1	31.8	35.3
RELACIÓN INGRESO GASTOS TOTALES	1.20	1.20	1.23	1.76	1.70	1.76	1.40	1.36	1.42

### COMPARACIÓN DE MÁRGENES (USD /Ha)

